

LIBRAIO
Classici e Novità
 Libreria succursale del Touring Club Italiano
 CALATA MAZZINI, 9 - PORTOFERRAIO - TEL. 917135

CORRIERE ELBANO

57037 PORTOFERRAIO

ALTA MODA
 Via dei Martiri 4/6
 Porto Azzurro
 Isola d'Elba
 Pellicceria
 Tel. (0565) 95439

ANNO XLV - N. 9
 Esce il 15 e 30 di ogni mese
 PORTOFERRAIO 15 MAGGIO 1992

Redazione: Via Bechi, 10 - Tel. 917388 - C. C. P. n° 13047576 intestato Leonida Foresi
 Abbonamento: anno L.24.000 - estero L.30.000 - Spedizione in abbonamento postale gruppo 2 Una copia L. 800

Cosa attendono gli operatori turistici dal nuovo governo

Alla fine di aprile si è tenuta a Santa Margherita Ligure la 42.ª assemblea nazionale della FAIAT, la Federazione nazionale degli albergatori, nel corso della quale sia il Presidente Giovanni Colombo, sia il presidente della Confcommercio, Francesco Colucci, hanno parlato dei problemi più importanti che il nuovo governo dovrà affrontare nei prossimi mesi quando aprirà il dossier del turismo.

È quanto si legge sul **Giornale** del 26 aprile che riporta anche alcuni dati interessanti che fanno ben sperare sull'esito della stagione turistica ormai alle porte. Il 1992 è infatti cominciato bene, con tutte le premesse per una stagione positiva: nel periodo pasquale si è verificato l'aumento del 6,6% dei pernottamenti rispetto allo scorso anno, con una perdita dell'1,1% di italiani, a cui è però corrisposta una crescita del 18,8% di stranieri.

Del resto anche all'Elba durante la settimana santa si è registrato il tutto esaurito; le navi traghetto - a

cui si è aggiunta di recente l'Elba Ferries con le sue otto corse giornalieri - hanno viaggiato a pieno ritmo e carico. Si è vista sul porto la ressa delle giornate cruciali dei mesi estivi; numerose le gite studentesche che sono proseguite fino ai primi di maggio.

Nell'articolo del **Giornale** sono citati gli 87 mila miliardi ufficialmente fatturati ogni anno dell'attività turistica (ma secondo il presidente dell'ENIT il fatturato reale supererebbe i 160 mila miliardi considerando chi utilizza le seconde case), e i 63 milioni e 818 mila presenze straniere negli alberghi del 1991: sono cifre da capogiro che la FAIAT e la Confcommercio sono decisi a conservare ed eventualmente ad aumentare in previsione degli accordi comunitari.

Per questo nel convegno di Santa Margherita Ligure è emersa la preoccupazione per "la situazione politica che resta ingarbugliata e nella quale mancano le condizioni su cui costruire un governo consapevole e autorevole, in grado di risanare la finanza pubblica,

stimolare la produzione e guidare l'armonizzazione dell'Italia all'Europa". È quanto ha detto il presidente Colucci, il quale ha aggiunto che la Confcommercio non è più disposta ad accettare "questa situazione incredibile, incresciosa, rischiosa per il sistema Italia..." e che "anche per le imprese del commercio, del turismo e dei servizi è giunto il momento di considerare 'defunta' la scala mobile 'prima che produca danni ulteriori'". Sembra infatti che i responsabili della politica economica non si rendano conto che il turismo lavora per l'Italia, poiché gli operatori turistici sono da anni angustiati da problemi che attendono ancora una soluzione, come quelli del costo del lavoro, della pressione fiscale, del credito, degli ammortizzatori sociali, dei finanziamenti al settore; tutti problemi che la categoria intende affrontare "con fredde determinazione" col nuovo governo. I due argomenti sui quali si è particolarmente insistito nel convegno sono stati quelli del

costo del lavoro e della pressione fiscale, sulla quale è in corso un "colloquio franco" col Ministero per risolvere la questione dell'IVA ed eliminare inutili vessazioni.

Sono tutte questioni che assillano anche gli albergatori elbani che operano in condizioni di precarietà sia per la brevità della stagione che si riduce a poco più dei tre mesi estivi, sia per l'alto costo del personale proveniente quasi tutto dal continente, sia per la pressione fiscale alla quale sono sottoposti, tanto che all'Elba si sono già verificate alcune defezioni da parte dei proprietari che hanno dovuto rinunciare all'attività, ristrutturando gli alberghi in appartamenti per le difficoltà obiettive di proseguire la gestione con dignità.

È quindi auspicabile da parte del nuovo governo una maggiore considerazione verso gli albergatori e gli operatori turistici in genere, tenendo presente l'apporto non indifferente che essi danno alla bilancia dell'economia nazionale.

A.P.

Il vino Doc dell'Elba alla rassegna '92

Quest'anno la rassegna dei vini a Denominazione d'origine controllata si è divisa in due fasi distinte. La prima si è tenuta all'hotel Airone ed era indirizzata a un pubblico selezionato e specialistico. La seconda avrà invece luogo nei mesi canonici dell'estate per una fruizione di massa. Due momenti dunque molto distinti ma che hanno però in comune la stessa caratteristica, quella di potenziare nell'immediato e nel futuro la qualità del prodotto Elba. La manifestazione era organizzata dall'associazione Produttori vini doc dell'isola, in collaborazione con la Provincia di Livorno (presidenti il vicepresidente della giunta provinciale Claudio Frontera e l'assessore all'agricoltura Giovanni De Bonis). Inoltre hanno offerto il proprio contributo la scuola professionale alberghiera che ha curato i piatti tipici dell'Elba e della Toscana cui si devono accompagnare i

vini dell'isola, e infine l'associazione italiana sommeliers. "La nostra Provincia - ha detto fra l'altro l'assessore De Bonis - ha un compito istituzionale di fronte a tutti coloro che sono interessati alla rassegna dei vini dell'Elba che è quello di incoraggiare e di evitare la dispersione delle buone intenzioni. Oggi si deve andare nella direzione di "riqualificare" il vino locale".

Gli obiettivi sono dunque tracciati. Le dieci aziende dell'Elba che fanno parte dell'associazione produttori locali dovranno impegnarsi in questo campo specifico. Ma c'è anche un contenzioso da risolvere. "L'aleatico che si vende attualmente all'Elba - dichiara il dottor Italo Sapore, titolare di una tenuta a Mola - non è dell'Elba e il moscato che qui si produce, dal momento che non è riconosciuto, è illegale. Non può essere immesso sul mercato. Stesso discorso per quanto ri-

guarda l'anonica. Questo stato di cose ha origine da un "difetto legislativo", in quanto le uve isolate non sono incluse nell'elenco provinciale, secondo quanto prevede la normativa Cee. Dal momento che non ci sono nella lista, la conclusione appare allora scontata: non possono concorrere alla denominazione Doc.

Come fare allora per aggirare l'ostacolo? Due strade si parano davanti: la prima è quella di attendere un decreto governativo che risanerebbe una situazione quasi paradossale, la seconda l'inserimento dei vitigni dell'Elba nell'ormai famoso elenco provinciale. E a quanto pare sembra che l'associazione locale si muova in questa direzione.

"In definitiva - ha concluso l'assessore De Bonis - l'aleatico, l'anonica e il moscato necessitano di un'adeguata tutela legislativa".

L.C.

Confidenze

Api d'oro / mai domate

(A. P.) *Avendo letto sul Corriere Elbano la notizia della morte del maestro Filodoro Falcione, Carlo Laurenzi gli ha dedicato un elzeviro sul Giornale del 25 aprile. Dopo aver riportato le parole del Corriere, che "fu uomo retto, cortese, stimato", riconoscendo che "certe lodi funebri si attribuiscono a chiunque", Laurenzi dichiara che gli "pare innegabile che Filodoro le meritasse". In effetti il maestro Falcione, nell'espletare le mansioni di impiegato all'anagrafe del Comune, fu uomo irreprensibile, di una cortesia squisita, fin troppo ossequiosa. Ci riesce pertanto difficile concordare con l'amico Carlo quanto gli attribuisce la "presunzione di genialità", riferendosi all'"Inno Elbano", che Falcione scrisse e musicò nel 1935 come "eroica risposta dell'Italia littoria al ricatto delle Inique Sanzioni". Di questo inno Laurenzi riporta le seguenti parole che sono rimaste "indelebili" nella sua memoria:*

COL.

"Sanzionami questo/uccello rapace/lo so che ti piace/ma non te lo do". Nell'elzeviro Laurenzi cita poi un altro verso che tutti ricordiamo: "Api d'oro/mai domate" attribuendolo all'"Inno Elbano" di Falcione, mentre fa parte dell'"Inno all'Elba", scritto nel '31 da Mario Bitossi e musicato dal maestro Massara, che precedette Falcione nella direzione della banda cittadina, e di cui pubblichiamo lo schizzo che il nostro direttore responsabile Leo, tracciò ancora giovanissimo per il Popolano diretto dallo zio Sandro Foresi.

ra aveva musicato anche l'"Inno all'uva" che così cominciava: "Quando il grappolo si fa d'or/con lieto cor/canta il forte lavorator/la sua canzon", ed aveva per refrain "Noi che il popolo siam rural/a voi giuriamo./Re Vittorioso, Duce fatal/eterna fedeltà".

Comunque l'articolo di Carlo Laurenzi, come quello anch'esso recente su "Foca", è stato apprezzato da tutti coloro che - come noi - hanno vissuto quella stagione con "la felicità elementare dei nostri sedici anni". Particolarmente vivace il ritratto del maestro Falcione col "suo contegno ingenuamente pomposo, il suo vestiario stravagante... e il suo accento incomprendibile, pugliese o abruzzese che fosse".

Era nato infatti a Castel Giudice, un paesello in provincia di Campobasso che restava spesso isolato durante l'inverno a causa della neve. Nel 1937, recatosi al paese natale per le feste natalizie, il maestro Falcione rimase appunto bloccato dalla neve e nonostante i vari solleciti da parte del Comune, essendo nella impossibilità di rientrare all'Elba, giustificava il ritardo col mancato scioglimento delle nevi; finché il podestà Passella intervenne decisamente col telegramma: "O sciogliessi neve o sciogliessi rapporto col Comune". E la neve... si sciolse.



Maestro Massara

La contaminazione fatta da Laurenzi è in parte giustificata in quanto il maestro Massa-

Interventi della Provincia per la viabilità e l'edilizia scolastica

Una conferenza stampa sugli interventi provinciali all'Isola d'Elba, con particolare riferimento alla viabilità e all'edilizia scolastica, è stata tenuta dall'assessore provinciale Nanni, assistito dall'architetto Volpini e dal geometra Riparbelli.

Sulla viabilità l'assessore ha ricordato che dei 450 chilometri di strade che competono agli interventi della provincia, ben 165 sono elbane il cui impianto risale al programma straordinario realizzato nel decennio 50/60, senza contare la parte di esse rimasta sostanzialmente tale e quale la creò nientemeno che...Napoleone nei dieci mesi del suo effimero regno.

Negli ultimi cinquant'anni sono stati eseguiti per lo più interventi di manutenzione e di rettificazione di alcuni tracciati e di varianti ai centri abitati.

"Le nostre strade, ha sottolineato l'assessore Nanni, non presentano particolari problemi per circa dieci mesi dell'anno. Le difficoltà di circolazione subentrano nel periodo estivo, soprattutto in determinate zone. E per ovviare a questi problemi o si procede a un radicale potenziamento della rete stradale o a una razionalizzazione dell'afflusso veicolare sul territorio. Il primo è sconsigliabile per due ragioni: costi e impatto ambientale. Una ipotesi poco percorribile perché la linea dell'amministrazione provinciale è incentrata sulla salvaguardia dell'ambiente.

Migliore, invece, la seconda ipotesi in quanto consentirebbe di ridimensionare la presenza dei mezzi di trasporto sull'isola durante i periodi...nevralgici". Si tratta di una questione - ha fatto capire l'assessore - che riguarda

però solo marginalmente la Provincia, mentre tocca da vicino le istituzioni locali. "Riteniamo che su questo aspetto - ha aggiunto - si debba cominciare non solo a discutere ma di aprire un confronto".

Non è certo compito facile seguire la manutenzione stradale, che oltre al rispetto per l'ambiente esige la regolamentazione dell'afflusso dei mezzi cercando appunto, di limitarlo senza danneggiare l'attività turistica. C'è, infine, da fare i conti con le scarse possibilità finanziarie e le difficoltà per l'accesso al credito attraverso mutui, difficoltà che sono molte, quasi volessero scoraggiarne la richiesta, anche se indispensabile.

Quanto alla edilizia scolastica, resta ferma la progettata unificazione dei due licei, classico e scientifico, e l'ampliamento degli istituti per ragionieri e geometri, oltre alla ultimazione del secondo lotto dell'istituto "Cerberoni".

Per riassumere, l'intervento della provincia per i lavori che riguardano l'Elba è piuttosto vistoso, sono dieci miliardi che potranno essere utilizzati nell'attuale Esercizio in opere di notevole rilievo: fra esse, un miliardo e 700 milioni per la strada della "Parata"; tre miliardi per le opere di sicurezza stradale; ed inoltre, l'allargamento della strada La Pila-Sant'Illario; il potenziamento della segnaletica; la pa-

vimentazione delle strade (da iniziare presumibilmente subito dopo l'estate).

Inoltre, ripetiamo, notevoli gli interventi di edilizia scolastica per la definitiva sistemazione degli istituti superiori, cui abbiamo poco prima accennato.

Si tratta, nell'insieme, dell'impegno di una somma considerevole che può notevolmente migliorare la viabilità nell'isola, con particolare riferimento a interventi che garantiscono sicurezza all'utente e creano le premesse per un reale potenziamento dell'intera rete stradale elbana.

Si sta correndo il rally



Stamani le oltre 70 macchine partecipanti hanno preso il via alle ore 8,01 da Marina di Campo. La data di uscita del giornale non ci permette un resoconto della manifestazione di cui si sta delineando ancora un successo sia per l'ottima organizzazione dovuta all'esperienza dell'Elba Corse e dell'Automobil Club di Livorno, sia per l'agonismo dei concorrenti.

Nel prossimo numero riporteremo la cronaca di questo avvenimento sportivo che compie 23 anni e che è sempre seguito con interesse da numerosi appassionati.

Mentre andiamo in macchina ha avuto termine la prima tappa: l'equipaggio elbano Claudio Caselli - Franco Zallo è in testa alla classifica

In difesa del mare

Viene potenziata la lotta contro l'inquinamento marino. La Labromare, la società di Livorno presente all'Elba da tre anni con una motonave, ha messo in funzione dai primi di maggio un mezzo da impiegare sulla terra ferma. Si tratta di un autocarro containerizzato che sarà molto utile negli interventi nei corsi d'acqua, su spiagge e scogliere, nell'utilizzo di eventuali inquinamenti nei porti.

Migliora, dunque, la difesa delle coste e del mare che bagna l'Elba dalla minaccia di inquinamento da idrocarburi e non solo.

"Il nostro scopo - ha spiegato durante la conferenza stampa il comandante Giorgio Botti, responsabile dell'armamento della società Labromare - è anche quello di offrire all'utenza un servizio che riteniamo utilissimo per la salvaguardia e la custodia del mare

elbano". Alla presentazione del nuovo programma antinquinamento erano presenti il sindaco di Portoferraio Novaro Chiari, il capitano di porto Remigio Ruggero, il dottor Ugo Somigli rappresentante dell'Usl locale, Enrico Cafferata, dirigente tecnico della società privata e Walter Mazzei, referente all'isola d'Elba.

Continua in quarta pagina

L'Elba fa da sfondo a un film di Ponzi

Sono iniziate le riprese di un film del regista Maurizio Ponzi. L'Elba ha superato a pieni voti l'agguerrita concorrenza di altre isole d'Italia. "Avevo bisogno - ha dichiarato in un'intervista il regista - di un'isola in cui ambientare la storia. Ho trovato l'Elba perfetta per la scenografia che ho in testa".

elbani che faranno la comparsa al lungometraggio di Ponzi. Fra i primi a essere prescelti sono Alessandro Beneforti, Francesca Ria e Giovanni Caggiano che dovranno ricoprire i ruoli rispettivamente di portiere d'albergo, di cameriera e di benzinaio. Fra gli attori principali invece vanno ricordati Alessandro Aber, Mariella Valentini,

Massimo Venturiello, Paco Reconti, Sabrina Ferilli, Angelo Orlando, Nicola Pistoia, Gina Rovere, Amedeo Letizia e Massimo De Rossi.

"Avevo saputo che all'Elba - continua ancora il regista - esisteva un teatro sperimentale. Ero curioso di vedere questi ragazzi". Ma la produzione del film ha anche bisogno di altre figure che non siano soltanto giovani.

Fra i luoghi prescelti anche Portoferraio e alcune delle piazze del centro storico del capoluogo.

SAN PIERO

Corr. Ferdinando Montauti

Premio di poesia

(A. G.) Recentemente i componenti la Giuria del Premio Letterario Internazionale "Trofeo Mediterraneo" hanno assegnato il 2° Premio con originale Medaglione e Diploma al nostro concittadino Giuseppe Montauti da diversi anni residente a La Spezia. L'amico Montauti che è autore di oltre 700 composizioni poetiche, ha partecipato a numerose rassegne riscuotendo lusinghieri consensi. Egli, infatti, oltre alle 9 affermazioni conseguite negli ultimi tre anni, aveva ottenuto in precedenza 17 premi internazionali per la raffinatezza dei suoi versi e per la genuina espressione della sua narrativa. Ci congratuliamo con l'ottuagenario poeta per il nuovo brillante successo.

Sabato 2 maggio, nell'antica chiesa di San Nicolò, don Mario Pistolesi di Cavo ha unito in matrimonio Giorgio Bianchi di Cavo e Carla Rossi di Portoferraio. Numerosi gli amici che hanno festeggiato gli sposi durante il pranzo nuziale presso il ristorante La Cava di S. Ilario. Vivi rallegramenti alla simpatica coppia che per l'occasione ha scelto uno dei luoghi più caratteristici dell'isola.

Domenica scorsa nella chiesa parrocchiale sono state celebrate le nozze di Paolo Ferrari di Pisa e Lucia Mannu di Seccheto. Felicitazioni alla giovane coppia e congratulazioni anche ai genitori Enore e Adriana Ferrari e gli amici Maurizio e Maria Teresa Mannu.

È deceduta a Seccheto la signora Assunta Spinetti ved. Rocchi di anni 87 lasciando un caro ricordo di sé. Ai figli Alfonso, Giampaolo e a tutti i familiari sentite condoglianze.

La morte della maestra Bianca

Sabato 25 aprile all'età di 87 anni dopo un lungo periodo di sofferenze è deceduta nella sua abitazione la signora Bianca Retali Dini. Rimasta vedova in giovane età ha insegnato nelle scuole elementari di S. Piero per oltre 40 anni impartendo le sue conoscenze a varie generazioni di sampiesi. Larga è stata la partecipazione di amici e conoscenti accorsi ai funerali nel pomeriggio di lunedì 27 in quanto l'Estinta era amata e stimata e di una profonda carità cristiana. Esprimiamo le nostre affettuose condoglianze ai figli Mario, Grazia e Alda già duramente colpiti dalla recente scomparsa della nipote Antonella Zanobini di anni 36 per grave malattia.

Pasticceria Fiorentina

V. MAZZOLI & F. io

Pasticceria fresca e secca

Via Roma - Tel. 914016 PORTOFERRAIO

Dai paesi elbani

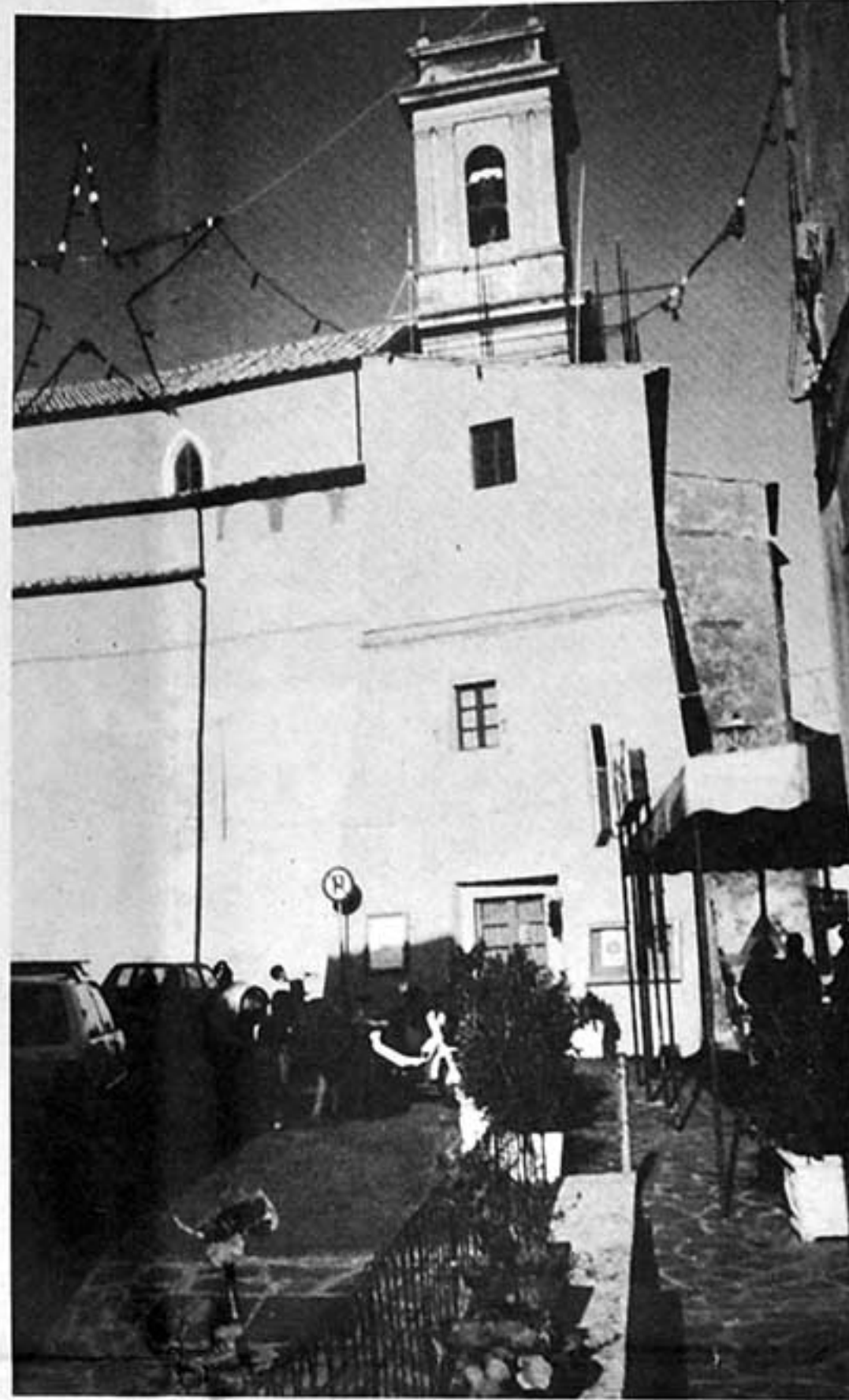
RIO ELBA

Corr. Daniela Chionsini Rota

Visita del Vescovo diocesano per la S. Cresima

Nel pomeriggio di domenica scorsa il Vescovo Mons. Angelo Comastri è stato festosamente accolto dai numerosi fedeli in attesa nella piazza della chiesa parrocchiale, con il bel gruppo dei 18 giovanetti che dovevano ricevere il sacramento della Cresima. Come da programma il Vescovo ha proceduto all'inaugurazione del campanile completamente rimesso a nuovo e si è

tecipazione all'importante cerimonia, ha rivolto ai giovani le domande di rito, alle quali tutti hanno risposto prontamente, dimostrando di essere stati ben preparati da brave catechiste e poi ha impartito a ognuno il Crisma del Sacramento. Subito dopo è avvenuta la Concelebrazione con la partecipazione della locale Corale. All'Omelia il Vescovo si è rivolto ai cresimati per



Il campanile della Chiesa parrocchiale restaurato

complimentato con il parroco Don Domenico Corona per il raggiunto compimento. Ha quindi proceduto alla benedizione dell'opera tra festosi scampanii, uniti ai calorosi applausi dei presenti. Dopo, tutti in chiesa, per la cerimonia della Cresima, dove il Presule con i paramenti pastorali, è entrato processionalmente con il parroco, i chierichetti e i 18 cresimandi. Mons. Comastri, dopo avere espresso il suo compiacimento per la numerosa e gioiosa par-

esortarli a serbare sempre nel cuore, il ricordo di questo giorno. Don Domenico, nel ringraziare il Presule, ha parlato dell'attività parrocchiale svolta e di quella di questo mese di maggio, in cui si concluderà l'anno Mariano, con la dedicazione del paese alla Madonna Immacolata. Al termine, molti fedeli hanno voluto personalmente salutare mons. Comastri, palesemente soddisfatto per la dimostrazione di affetto della popolazione.

Giro podistico dell'Elba

La Piazza del Popolo si è presentata abbondantemente imbandierata per accogliere i quasi trecento partecipanti alla seconda edizione del giro podistico dell'Elba, che da qui hanno preso il via, per la prima tappa Rio Elba-Porto Azzurro. La manifestazione organizzata da Promosport Gs Italia, con la collaborazione della Comunità Montana,

dei Comuni di Rio Elba, Rio Marina e Porto Azzurro, dell'Associazione Albergatori e dell'A.P.T. ha avuto molto successo ed è stata seguita con viva simpatia. A Rio Elba i partecipanti hanno dato una vivace nota d'insolita festa e hanno trovato buona accoglienza da parte degli amministratori e della cittadinanza.

Ricordo di Alfredo Franchini e Ginetto Nardelli

Preferiremmo occuparci, qualche volta, di nascite e non di morti. Ma se il venire al mondo è un atto di individualità, la morte invece è purtroppo già scritta nell'agenda esistenziale di ciascuno di noi. Quando ricordiamo persone che hanno terminato il loro corso terreno lo facciamo perché la loro vita ci ha in qualche modo fornito esemplarità che non vorremmo in alcun modo dimenticare. Alfredo Franchini ce lo ricordiamo come uomo di salda fede cattolica e ce lo ricordiamo quando durante gli anni scuri del dopoguerra primeggiava tra coloro che la difendevano, quella fede, allorché sembrava minacciata da una for-

za contraria e nemica. E a quella fede è rimasto unito per tutta la vita, con esemplare coerenza e assiduità. Abnegazione e generosità sono state doti appartenute ad un uomo tanto forte nel fisico quanto saldo nello spirito e nelle ideologie. Di Ginetto Nardelli ricordiamo l'infaticabile attività di uomo totalmente dedito al lavoro e alla famiglia e la silenziosa appartenenza a quella stessa fede che lo ha accompagnato per l'intera esistenza e da cui ha tratto la forza e spesso il coraggio quando, come nella vita di ciascun cristiano, sia stato necessario superare le avversità e le calamità dello stesso vivere.

P.S.

CAPOLIVERI

Corr. Filippo Boreali

Lettera aperta al Sindaco

La voglia di pulizia e di onestà per la gestione della cosa pubblica e di coinvolgimento che tutti i cittadini reclamano da sempre, ma oggi ancora di più, avendo sotto gli occhi i fatti inquietanti e squalificanti di Milano, impongono anche ai nostri amministratori, perché ce lo devono, il dovere della trasparenza degli atti amministrativi e la loro pubblicazione all'Albo Pretorio del Comune, stabilita già dalla Legge Comunale e Provinciale e qualora ce ne fosse stato bisogno, sanzionata con forza dallo Statuto del Comune recentemente approvato all'unanimità del Consiglio Comunale.

Ritengo che lei debba mettere mano, o quanto meno disporre che chi di competenza lo faccia con urgenza, ad una più puntuale e corretta pubblicazione degli atti posti in essere dall'Amministrazione comunale rispettando i diritti che la Legge assegna ai cittadini.

Fino ad oggi (senza peraltro volerlo addebitare a qualcuno) tutto ciò non è avvenuto. Non si comprende infatti, perché debba essere così gravemente compresso il diritto dei cittadini alla visione degli atti in pubblicazione che è ridotta a solo due ore e mezza al giorno, quando la Legge è molto precisa in proposito e non lascia adito a dubbi o a diverse interpretazioni.

Sono certo che Lei farà immediatamente sua questa mia segnalazione, colmando questa grave lacuna, disponendo per una migliore organizzazione dell'Albo Pretorio, dandone nel contempo pubblica notizia ai cittadini, i quali purtroppo sono coloro che in ultima analisi vengono danneggiati da questa deplorevole mancanza, che li rende disinformati e che non gli permette di partecipa-

re attivamente alla vita amministrativa del nostro Comune, ed alle scelte che la maggioranza che amministra il Comune porta avanti, sperando sempre nell'interesse del Paese e dei capoliveresi.

GIUSSANO CAPOCCHI

Nella chiesa parrocchiale sabato 9 maggio si sono uniti in matrimonio Massimiliano Madaro e Beatrice Colombi, per i quali formuliamo tantissimi auguri di felicità. Congratulazioni anche ai genitori dello sposo Francesco e Antonietta e della sposa Gualberto e Desiana.

Sabato 2 maggio è deceduto Siliio Martorella di anni 70. Alla moglie Cencia e alla figlia Piera, le nostre sentite condoglianze.

Beneficenza

In memoria di Elba Fratini, nel trigésimo della scomparsa, la famiglia del dott. Fabrizio Lambardi ha offerto L. 100.000 al SS. Sacramento e L. 100.000 alla Misericordia.

La famiglia Mercadini per onorare la memoria di Silvio Ercolani ha inviato L. 50.000 all'Associazione per la ricerca sul cancro.

Il 9 maggio ricorre un mese dalla scomparsa di Daria Danesi Mazzei, la figlia Leda e il genero Elbano Rossignoli per onorarne la memoria hanno offerto L. 200.000 per i lavori di restauro del Duomo.

In memoria dell'amico fratello Nanni Chelucci, Cesare Strina e Rosetta Borsa hanno elargito L. 100.000 alla Confraternita della Misericordia

Il 9 maggio ricorre il 3° anniversario della scomparsa di Santi Burelli, i figli in suo ricordo hanno elargito L. 50.000 alla Casa di riposo.

Annunziato e Dina Diversi, in ricordo dei loro defunti, hanno offerto L. 100.000 alla Parrocchia di S. Stefano.

In memoria di Ferruccio Brusà di cui il 16 maggio ricorre il settimo anniversario della scomparsa, la famiglia ha elargito L. 50.000 all'asilo infantile Toniatti.

Bruna e Sandro in memoria del loro caro amico Gianangelo Catta hanno inviato L. 100.000 all'Associazione per la ricerca sul cancro.

Nel terzo anniversario della scomparsa dell'avv. Antonio Lupi, per onorarne la memoria, la moglie e i figli hanno elargito L. 100.000 alla Casa di riposo.

Da Roma, ci sono pervenute da parte della famiglia L.100.000 per la Misericordia e L. 100.000 per la Casa di riposo, in memoria di Giovanni Chelucci.

Il personale dipendente del settore impiegatizio presso il Comune di Portoferraio, in memoria di Giovan Domenico Chiari, padre del Sindaco Novaro, ha fatto pervenire a favore delle suore dell'Asilo Infantile "Toniatti" la somma di L. 280.000.

Nel trigésimo della morte della signora Elba Fratini gli amici del figlio Giovanni, Giuliano Roberto e Umberto hanno fatto pervenire un'offerta a favore di una famiglia bisognosa.

16.5.1985 16.5.1992

Ferruccio Brusà

Ricordando il tuo sorriso il mondo si illumina ancora. la Famiglia.

Premio Paolo Valenti "il vero sportivo" istituito dalla Coop

Il Presidente del Comitato della Sezione Soci dell'Isola d'Elba della Coop, Toscana-Lazio, Donatello Ercolani, ha inviato la seguente lettera ai direttori didattici e ai presidi delle Scuole elbane, pregandola di trasformarla in circolare destinata agli insegnanti. La Sezione Soci della Coop Toscana-Lazio, in accordo con le scuole isolate e precisamente d'intesa con la manifestazione annuale denominata "La giornata della scuola" partecipa a detta iniziativa istituendo il Premio Paolo Valenti "Il vero sportivo". La Coop intende premiare, con strumenti didattici (videoregistratori, stereo o simili che andranno alle scuole di appartenenza), cinque studenti che nell'ambito dei giochi della gioventù o di altri momenti sportivi abbiano di-

mostrato, oltre a un serio e valido impegno in una qualsiasi disciplina, un "vero spirito sportivo". Quindi i premiati dovranno aver dimostrato fair-play, amicizia, solidarietà verso gli altri studenti, nonché tutti quegli atteggiamenti ispirati ad un concetto dello sport sano e non violento. Gli insegnanti, o i responsabili degli istituti, vorranno segnalare gli eventuali nominativi degli studenti entro il 20.5.1992, a mezzo lettera, motivando opportunamente la segnalazione. Durante l'incontro tra le scuole isolate, momento finale della "Giornata della Scuola", provvederemo alla consegna dei premi, dopo che la nostra giuria avrà individuato i casi più significativi.

Corsi rocciatori sui pendii di Chiessi

Il Gruppo delle guide alpine di Cortina che può contare sulla partecipazione di Giorgio Pedretti una delle guide più famose del centro turistico bellunese, organizza dei corsi di roccia sui pendii di Chiessi. I corsi, incentrati sulle tecniche basilari per il rocciatore, nodi, ancoraggi, corda doppia, si svolgeranno nei giorni di venerdì, sabato e domenica di ogni settimana. Le esercitazioni si terranno sul monte San Bartolomeo (512 m.), che si trova tra Chiessi e Pomonte. Di fronte, attraverso una via tracciata negli anni passati proprio da

Pedretti, attrezzata per circa 25 metri con fune metallica e chiodi, si può raggiungere la vetta in circa 10 minuti di facile e sicura arrampicata. Sul lato sud invece partono due vie di roccia che mirano allo strapiombo sommitale e lo superano con due fessure, una a destra (via "dei vecchi") realizzata da Pedretti e Zidarich nel luglio del 1990, 180 metri di quarto grado superiore. C'è poi a sinistra la "via dei gigli martagoni" tracciata da Pedretti e Galeazzi nel giugno del 1991, un quarto grado superiore.

Terme S. Giovanni

Reperto di Terapia Fisica

aperto tutto l'anno

AGEVOLAZIONI SPECIALI PER ASSISTITI U.S.L. 26

- 1) Il 30% di sconto sulle singole cure fisioterapiche
- 2) Esente ticket
- 3) Le terapie verranno iniziate entro 24 ore dalla data della richiesta
- 4) Il tempo di trattamento per ogni singola cura è uguale a quello dei privati.
- 5) Le cure vengono eseguite per appuntamento senza sovrapprezzo.
- 6) È sufficiente presentarsi con la richiesta del Medico di base o dello specialista. orario 09.00 - 12.00 16.30 - 18.30 Loc. San Giovanni - Tel. 914680

Dott.ssa **Elisabetta Maestrini** Medico - Veterinario Specialista in malattie dei piccoli animali Riceve su appuntamento Studio privato Loc. San Giovanni - Portoferraio TEL. 916009

Studio dentistico **Dr. Adriano Ferretti** medico chirurgo specialista in odontoiatria Via dei Pini 3 POGGIO Riceve su appuntamento il martedì e venerdì TEL. 99403

OFFICINA MECCANICA ED ELETTRAUTO

MARCELLO PARRINI

Servizio TALBOT - PEUGEOT

Motocompressori JEMBACH DIESEL

Loc. Antiche Saline - Tel. (0565) 915516/Portoferraio

Albergo Ristorante

Monte Capanne

Per le vostre vacanze

Ristorante giardino

Specialità tipiche

Poggio Terme - Tel. 99083

Grande affluenza di turisti

Un grandissimo movimento di turisti, provenienti da diverse parti d'Italia e dall'Estero, è stato registrato all'Elba per il ponte festivo 1-3 maggio. Particolarmente numerose le gite in pullman. I traghetti e gli aliscafi hanno viaggiato a pieno carico e gli alberghi aperti, si sono riempiti. Il giorno del primo maggio, il bel tempo ha permesso liete manifestazioni e scampagnate promosse da società sportive e

organizzazioni sindacali. Benché l'aria fosse ancora fresca, per le piogge e la tramontana dei giorni precedenti, qualche giovane si è "sganciato" dai vari gruppi che hanno gremito le spiagge per tuffarsi in mare. Il grande afflusso dei turisti, è stato giudicato dagli operatori un segno positivo per la stagione estiva, e anche per le prenotazioni dei traghetti e degli alberghi, sembra che sarà migliore dell'anno scorso.

"Un'azalea per la ricerca"

Con questo slogan l'Associazione per la ricerca sul cancro, in occasione, domenica 10 della Festa della mamma, ha invitato la gente ad acquistare nei punti di raccolta a favore della ricerca, un'azalea da donare alla mamma. All'Elba i punti di raccolta sono stati due: uno a Portoferraio e l'altro a Marciana Marina. A Portoferraio, ad occuparsi dell'iniziativa è stato il Lions Club che con la collaborazione dell'amministrazione comunale, ha disposto alcuni banchi per raccogliere contributi, consegnare tessere associative e distribuire in cambio azalee. Così alcuni soci del Lions e le loro gentili signore si sono prestate per il benefico incarico.

Il successo è stato completo; pertanto il Lions Club Isola d'Elba sente il dovere di ringraziare vivamente tutti coloro che hanno sottoscritto l'adesione all'A.I.R.C. contribuendo così al totale esaurimento delle azalee. Sono state distribuite circa seicento piante con una raccolta di oltre undici milioni di lire che si è provveduto ad inviare alla sede dell'A.I.R.C. di Milano attraverso il Comitato Toscano. Il Lions Club Isola d'Elba esprime anche il più sentito ringraziamento per la collaborazione che ha permesso la perfetta riuscita di questa manifestazione dallo scopo altamente umanitario, al Comune di Portoferraio, la Stampa, Cosmoradio, R.T.S., Operatori commerciali e a tutta la cittadinanza.

Note d'arte

Conclusa la mostra "Femmine plurale", in cui un gruppo di artiste elbane ha esposto opere di grafica, pittura, incisioni, pirografia, sculture in vetro e legno, suscitando vivi consensi, ora, la Torre del Martello, ospita una collettiva di artisti ucraini. La rassegna di acquerelli, oli, grafiche, ceramiche, inaugurata il 7 c.m., si concluderà il 18 maggio. Gli espositori sono tre marinai-artisti dell'antica nave "Ivlija" che dopo aver svernato nella darsena di Portoferraio è partita dopo l'inaugurazione per Genova per partecipare alle Colombiadi.

copiosa abbondanza di stendardi da parte dell'Ufficio Cultura, ha tenuto cartello dal 12 al 16 aprile, in pieno periodo pasquale, quando cioè Greve in Chianti è affollata di turisti e quindi il Comune cerca di rendere la città più possibilmente accogliente; pertanto l'ospitalità data alle grafiche umoristiche di Renzo Laurenzi in questo periodo significa un riconoscimento delle sue belle qualità artistiche.

Abbiamo avuto la possibilità di visitare nell'ampia ed elegante sala comunale delle esposizioni di Greve in Chianti la mostra di grafica umoristica di Renzo Laurenzi, di cui demmo notizia nel numero del 30 marzo. Abbiamo potuto così constatare di persona la grande affluenza dei visitatori e ascoltare le loro espressioni di gradimento.

L'Elba in questa rassegna è stata presentata in buon numero di quadri nella sua intimità più pittoresca, con paragoni tra il periodo industriale di un tempo, sereno e tranquillo, e quello turistico di oggi, caotico e frenetico. L'esposizione annunciata con

Dott. Gino Balestri
Specialista
in dermatologia
e venerologia

Riceve in
Marina di Campo il giovedì ore 15
-17.30 presso lo studio Dr. Graziani
via Roma, 67 - Tel. 97210
Portoferraio il sabato ore 11 - 15.30
presso ambulatorio della Misericordia
via dietro la Pieve 1 - Tel. 20834
Porto Azzurro ambulatorio Dr. Papi
viale Cerboni 5, 1° e 3° giovedì
del mese ore 9.30 - 12 - Tel. 20834

Studio oculistico
Dott. Marco Benedettini
Medico chirurgo
Riceve per appuntamento
presso ambulatorio della Misericordia - Portoferraio
Telefono 914009

VINI del BARBA

D.O.C.
PRODOTTI E IMBOTTIGLIATI ALL'ORIGINE
NELLA TENUTA TANINO S.N.C.
DI BRUNO BOTTI & C.
LOC. SCOTTO PORTOFERRAIO - ISOLA D'ELBA
TEL. (0565) 916403 - 915543

Ristorante

MONTE PERONE

"Da Mario"

57030 Poggio - Isola d'Elba - Tel. 0565/99446

Inaugurazione di una nuova autambulanza

Una nuova autoambulanza ha arricchito il parco macchine della Sezione di Pronto Soccorso dell'Arciconfraternita del SS. Sacramento: una Wolswagen 2.500, modernissima, dalla linea elegante, con marmita catalitica, dotata di presa da 220 volt per un assorbimento massimo di 400 Watt e munita di un'aggiornatissima strumentazione indispensabile ad ogni tipo di pronto intervento. Il mezzo è stato approntato dalla Carrozzeria Fratelli Mariani, specializzata da lustri nella produzione di mezzi di soccorso e trasporto degenti, di cui è oggi titolare Ardelio Mariani. Le apparecchiature mediche indispensabili per ogni tipo di pronto intervento ne garantiscono l'assoluta rispondenza alle esigenze ed offrono assoluta garanzia di perfezione. L'impegno finanziario che l'Istituzione ha dovuto assumersi è stato notevole: la spesa si aggira sui 100 milioni che essa dovrà sostenere affidando anche nella generosità della cittadinanza. L'inaugurazione del nuovo

mezzo è stata tenuta domenica 10 u.s., madrina la gentile signora Maria Marcheschi Boni, consorte di Manrico Boni che ha disimpegnato fin dalla gioventù cariche di responsabilità nella Istituzione. La benedizione è stata impartita, sul sagrato della Chiesa, dal Francescano Padre Cesare che ha fatto precedere il rito da nobili parole esaltanti l'opera del volontariato ed invitando gli uomini ad operare nella cristiana carità; al Reli-

gioso è seguito il Governatore dell'Istituzione, prof. Bruno Bolano, il quale ha sottolineato l'impegno e la missione di bene che essa ha sempre svolto e continua a svolgere nella collettività portoferraiese. Il Sindaco era rappresentato dall'Assessore Dott. Scelza. Perfetta la cerimonia curata nei minimi particolari dal Dott. Giorgio Danesi, attivissimo direttore dei servizi di Pubblica Assistenza del secondo sodalizio cittadino.

Festa della mamma dei bambini della Scuola Materna "G. Tonietti"

Domenica 10 maggio i bambini della Scuola Materna Tonietti hanno festeggiato le mamme nel bel teatro della Caserma della Finanza g.c. La sala si è riempita presto di genitori, parenti e amici, tutti ansiosi di assistere al debutto dei piccoli attori che hanno rappresentato: "La Bottega Fantastica" di Gioacchino Rossini.

I piccolini di tre anni erano graziose bambole, orsacchiotti, palle e fieri soldatini che hanno marciato, saltato e ballato, divertendosi e facendo divertire. I più grandi erano seri cosacchi e sorridenti bambole russe, che si sono esibiti in una danza russa. Poi le civettuole bambole francesi con i loro cavalieri hanno dato vita ad uno sfrenato can-can. Inutile dire che sui volti delle mamme sono spuntati lucciconi quando sul palco i due ballerini di can-can erano tristi perché non volevano dividersi per essere venduti a due differenti padroni. Ma quando tutto si è risolto nel migliore dei modi, gli applausi sono scrosciati più forti di prima. Dopo il canto di augurio ogni bambino è corso ad abbracciare la propria mamma. A tutte le gentili signore presenti è stato offerto un simpatico omaggio.

Un ringraziamento particolare è stato rivolto al Comandante del Battaglione della Guardia di Finanza Ten. Col. Mifsud per aver dato la possibilità di usufruire del Teatro ed alla sua gentile signora presente anche lei allo spettacolo, e per l'ineccepibile servizio d'ordine che è stato svolto dagli Allievi della Guardia di Finanza. Al termine, il Comandante è salito sul palco e dopo essersi complimentato per la simpatica rappresentazione, ha detto che quell'ora di serenità trascorsa insieme con i bambini, gli ha fatto tornare alla mente i ricordi della sua infanzia e perciò ricordi belli e gioiosi.

Messa in suffragio di Napoleone

Martedì 5 maggio alle ore 19.30 nella Chiesa della Misericordia è stata celebrata la Messa di requiem per commemorare la morte di Napoleone, presenti autorità civili e militari.

La Messa viene celebrata ogni anno a cura del Magistrato della Misericordia, in seguito ad un legato del principe Anatolio Demidoff, creatore del Museo di San Martino, che nel 1852 donò alla benemerita Istituzione, uno dei tre esemplari fusi in bronzo della maschera di Napoleone, rilevata

All'Art Center di San Martino

Un seminario di musica sotto la guida di Marianna Kipp musicista tedesca originaria di Amburgo, membro di spicco del "Weltmusikinstitut", concertista batterista e violoncello, ha avuto luogo nei giorni scorsi all'Art Center di San Martino di Italo Bolano a cui hanno partecipato diversi giovani musicisti. Hanno contribuito al successo dell'iniziativa anche Sybille Giger (pianoforte e synthesizer), Regula Wagner (batteria), Charlotte Weiniger (sassofono), Rita Lindigger (basso), Katherina von Almen (basso).

Tra le iniziative in programma all'Art Center si stanno organizzando corsi estivi di pittura e teatro per bambini, seguiti personalmente dalla prof.ssa Laura Ballini, nel nuovissimo "art ground" (che comprende un secondo piccolo teatro). La stessa sezione didattica bandisce un concorso di pittura per gli alunni delle scuole elementari e medie dell'Elba dal titolo "Il mare in tutti i suoi aspetti". I lavori prescelti saranno "tradotti" in ceramica dagli stessi bambini in una grande composizione che poi verrà collocata nel parco del Centro.

L'antica imbarcazione a remi è partita per Genova

L' "Ivlija", la nave russa, riproduzione fedele di un'imbarcazione da guerra ellenica del 500 avanti Cristo, che ha svernato nella nostra darsena è partita sabato 9 alle ore 13 da Portoferraio dove era arrivata i primi di ottobre in seguito ad un'avaria alla nave appoggio durante una bufera, mentre da Napoli era diretta a Genova.

L'imbarcazione costruita in legno con due ordini di remi e a vela quadrata nei cantieri di "Pont Evxingski" nel Mar Nero, era partita dagli stassi cantieri nell'estate dell'89, proponendosi di raggiungere Genova per partecipare alle Colombiadi. Il Comandante dell' "Ivlija" e i circa quaranta uomini di equipaggio, hanno raggiunto l'Elba dopo cinque giorni di viaggio dalla Russia a bordo di un cargo, che ha provveduto anche al trasporto dei viveri. Dopo aver messo in condizioni la nave di riprendere il largo, hanno preso il loro posto ai remi e così sono partiti per Genova con l'intento di giungere in tempo per l'inaugurazione ufficiale dell'Expo, che avviene oggi, 15 maggio. Scopo della spedizione, uno studio sulle rotte seguite dalle navi nell'antichità, e raccogliere dati sulla capacità di resistenza psicologica e fisica degli uomini obbligati a stare in mare per così lungo periodo di tempo. Durante la sosta a Portoferraio, la nave ha destato interesse e curiosità e i protagonisti dell'impresa come in tutti i porti in cui hanno fatto tappa, sono stati accolti con simpatia.

L'imbarcazione costruita in legno con due ordini di remi e a vela quadrata nei cantieri di "Pont Evxingski" nel Mar Nero, era partita dagli stassi cantieri nell'estate dell'89, proponendosi di raggiungere Genova per partecipare alle Colombiadi. Il Comandante dell' "Ivlija" e i circa quaranta uomini di equipaggio, hanno raggiunto l'Elba dopo cinque giorni di viaggio dalla Russia a bordo di un cargo, che ha provveduto anche al trasporto dei viveri. Dopo aver messo in condizioni la

Taccuino del cronista

Il 22 aprile è nata una graziosa bambina, Violetta, per fare felici Eleonora e Pierluigi Amore. Nel formulare per la neonata gli auguri più belli, ci congratuliamo con i genitori e con i nonni gli amici Marina e Luigi Amore e Silvia Galli.

listi e agenti di custodia, è prevista, tra gli ospiti illustri, la presenza del direttore generale degli Istituti di prevenzione e di pena Nicolò Amato e del Senatore Gozzini.

Fiocco celeste in casa dei nostri cari amici rag. Mario Agarini e la sua signora Inga per la nascita, sabato 9 c.m., di un vispo maschietto, Francesco, per il quale formuliamo gli auguri di ogni bene. Ai genitori le più cordiali e vive felicitazioni, estensibili anche ai nonni la signora Geny Agarini e i signori Noé e Sciuira Konpatadze, residenti a Koutajsi (Repubblica di Georgia ex URSS).

L'amministrazione comunale allo scopo di rivitalizzare il centro storico ha stabilito che dai primi di giugno fino al trenta settembre è permesso nelle vie e nelle piazze un mercato serale riservato al settore artigianale e artistico. Gli interessati alla concessione del relativo suolo pubblico, devono presentare domanda entro il 31 maggio all'ufficio del commercio del Comune.

Per la gioia dei nostri giovani amici Daniele e Federica Palmieri il 5 maggio è nato il primogenito, Davide. Nel porgergli ai genitori e ai nonni materni Piero e Luciana Franceschini vivi rallegramenti, formuliamo per il neonato i più fervidi voti augurali.

Sono in corso i lavori di ristrutturazione di un fondo in Piazza Pietri, angolo Via Manganaro, per un nuovo Istituto bancario. A operare in quel locale, sarà una filiale del Banco di Roma, la cui apertura è prevista verso la fine del mese di maggio.

Il nostro concittadino e affezionato abbonato Goito Rugiati residente a Follonica, è stato riconfermato presidente del Circolo mineralogico toscano che ha sede a Campiglia. Il consiglio direttivo di cui è alla guida, è composto di 13 membri di varie zone della Toscana.

Il 3 maggio a Roma, è deceduto Giovanni Chelucci, il popolare "Nanni", amico di sempre, uomo la cui educazione ai sani principi lo portò alla unanime stima di quanti ne conobbero da vicino le grandi doti di animo. Dall'immediato dopoguerra si era trasferito nella capitale dove anche nell'ambiente professionale aveva acquisito apprezzamento e considerazione. Spesso tornava alla sua Elba a ritrovare la vecchia madre e la circostanza costituiva per lui la sempre gradita occasione per rinverdire le giovanili e mai dimenticate amicizie.

La riforma della polizia penitenziaria e la sua applicazione è il tema di un convegno promosso dalla CGIL dal 21 al 23 maggio.

Aveva 65 anni e la notizia della sua scomparsa, avvenuta dopo una tormentosa malattia, ha destato in tutti sentito rimpianto. Alla sua memoria mandiamo il nostro affettuoso pensiero mentre porgiamo alla madre Maria Cavallini, alla moglie Franca, alle figlie e ai familiari tutti, sentite espressioni di cordoglio.

Il programma della manifestazione è stato presentato nella sede della CIGL, in un incontro con i sindacalisti Enrico Corti, Giuliano Lastrucci, Giovanni Pisaneschi e Giovanni Frangioni.

Al convegno che si terrà al Centro congressuale De Laugier e a cui parteciperanno operatori dei settori, sindaca-

Impressione e dolore per due mortali disgrazie

Nel tardo pomeriggio di sabato 9 in località Antiche Saline, mentre con la sua jeep Suzuki provava un percorso sterrato, ha perso la vita l'imprenditore Girolamo Greco (Mimmo per gli amici), di 34 anni, nato in provincia di Reggio Calabria, ma residente da diverso tempo a Portoferraio, in località San Giovanni. Aveva moglie e un bambino di 9 anni.

Gloria Baldacci - uno dei quattro in località Antiche Saline, opera nel nostro ospedale, ed i nonni che lo adoravano insieme alla sorellina di cinque anni, sono Pina e Renato Marinari, lui portoferraiese di San Giovanni, già direttore negli anni Sessanta della locale Cassa di Risparmio di Livorno.

Il giovane imprenditore, molto stimato, faceva parte in qualità di consigliere, del direttivo dell'Elba Club 4X4 ed era istruttore nazionale della Federazione italiana fuoristrada. Per la sua grande passione per i fuoristrada, stava effettuando delle prove su un terreno accidentato, quando l'auto si è capovolta ed è rimasto schiacciato sotto le lamiere. Le gravissime ferite riportate alla testa gli sono state fatali. Unendoci al compianto dei molti amici dello sventurato giovane, esprimiamo ai familiari il nostro cordoglio.

La famiglia Baldacci si era alcuni anni fa trasferita a Livorno in quanto ambedue i medici prestavano ormai la loro attività in quell'ospedale e là avevano preso definitivo domicilio in un appartamento al quinto piano del numero 26 di Via Salvini. La notte di sabato 9 maggio il tranquillo sonno di Francesco si era interrotto: da una finestra filtra la luce dall'esterno ed egli si alza per tirare il nastro dell'avvolgibile che, purtroppo, si era bloccato. Apre la finestra, sale su una sedia pieghevole e con una mano cerca di sbloccare l'avvolgibile mentre con l'altra giostra sul nastro. Fatalità vuole che la sedia si chiuda: Francesco cade nel vuoto....Morirà poco dopo il suo ricovero in ospedale.

La morte di un giovanissimo impressiona sempre, in qualunque circostanza essa avvenga e qualsiasi sia il giovane che il destino ha inesorabilmente colpito. Il dolore si fa più vivo, fino a diventare drammatico, quando il sedicenne, pieno di vita, studente liceale cui arde un futuro ricco di aspettative, anche per i molti interessi che coltiva, è Francesco, il bambino che diversi anni fa tutti abbiamo conosciuto, figlio di due stimati medici - Giuliano e Maria

ANNUNCI ECONOMICI

Cerco collaboratrice domestica, seria e referenziata, per circa 10 ore settimanali (la mattina). Telefonare al 930040 dopo le 21.

OFFRESI per assistenza domiciliare infermiera con lunga esperienza, anche prestazioni domestiche, somministrazione diete e sorveglianza notturna. Per informazioni telefonare al 917004.

Permuterei anche con conguaglio uno o più piccoli appartamenti in Portoferraio di mq. 40 e mq. 55 ed uno in Campo Elba di mq. 50 disponibili subito in cambio di un appartamento o villino in Comune di Portoferraio di cinque o più vani. Telefonare ore serali 917710.

Signora sola cerca donna fissa per accudire la casa e per compagnia, compenso da concordare, più vitto e alloggio. Telefonare al 916481.

Vendo registratore di cassa Underwood UMF 28/4 con 4 dipartimenti perfettamente funzionante a L. 1.000.000 + I.V.A. 19%. Per informazioni tel. 930500

Leggete e diffondete il
CORRIERE ELBANO

In redazione

Michele Lungonelli, ricercatore presso l'Istituto di storia economica dell'Università di Firenze, in un pregevole volume edito da il Mulino, ha tracciato un secolo di storia (1865-1975) della Magona d'Italia, di cui nel '91 ricorreva il 125 anniversario dell'entrata in funzione con gli impianti di Piombino. Partendo dalla scelta del luogo, il più favorevole lungo la costa tirrenica, anche in considerazione della vicinanza delle miniere elbane e dal primo impianto di Portoferraio in seguito al progetto di concentrare in Liguria tutti gli insediamenti siderurgici. Dopo un periodo di crisi dovuto alla staticità degli impianti e alla loro inadeguatezza, nel 1957, con l'avvento della CEE e l'acquisto di alcune nuove macchine per una migliore gestione del ciclo lavorativo, tra cui un nuovo laminatoio, la Magona riprese in pieno la sua attività alla quale dette un notevole contributo l'accordo con la Dofaso, la società canadese fornitrice dei coils, i nastri d'acciaio laminati a caldo. Il volume è corredato da numerose riproduzioni fotografiche che documentano l'attività della Magona nei vari periodi storici e da una nutrita schiera di dati statistici sui componenti dei vari consigli di amministrazione e sui bilanci. È infine riportata in appendice una serie di documenti dal 1904 al 1957.

ne all'O.N.D., la cui sede era dotata di una sala teatrale e di una biblioteca con oltre 6 mila volumi, e l'intensa attività sportiva che vedeva gli atleti piombinesi primeggiare in tutta la provincia. Dopo la parentesi della seconda guerra mondiale, nella fase della ricostruzione, troviamo un altro nome a noi ben noto, un nome infausto nella storia della siderurgia elbana, legato allo smantellamento degli Alti Forni di Portoferraio in seguito al progetto di concentrare in Liguria tutti gli insediamenti siderurgici. Dopo un periodo di crisi dovuto alla staticità degli impianti e alla loro inadeguatezza, nel 1957, con l'avvento della CEE e l'acquisto di alcune nuove macchine per una migliore gestione del ciclo lavorativo, tra cui un nuovo laminatoio, la Magona riprese in pieno la sua attività alla quale dette un notevole contributo l'accordo con la Dofaso, la società canadese fornitrice dei coils, i nastri d'acciaio laminati a caldo. Il volume è corredato da numerose riproduzioni fotografiche che documentano l'attività della Magona nei vari periodi storici e da una nutrita schiera di dati statistici sui componenti dei vari consigli di amministrazione e sui bilanci. È infine riportata in appendice una serie di documenti dal 1904 al 1957.

Dalla prima pagina

In difesa del mare

Di particolare rilievo per i lettori elbani l'analisi del periodo degli anni Trenta durante la gestione Piccioli, un nome prestigioso della nostra adolescenza per la risonanza che avevano all'Elba le previdenze per la classe operaia piombinese. Si riferiscono infatti a quel periodo l'incremento edilizio per le maestranze, la costruzione dell'asilo infantile "Roberto Spranger", il fondatore dell'azienda, l'adesio-

ne del progetto fa parte del pacchetto "Difesa del Mare" redatto dal Ministero della Marina Mercantile. Intanto a Marciana Marina funziona un centro che è operativo 24 ore su 24 (per informazioni ci si può rivolgere al numero 99339). In definitiva un servizio offerto ai numerosi natanti che d'estate faranno sosta nei porti dell'Elba.

Lo sport

Al giro podistico dell'Elba s'impone Luigi Pantani

Ben 224 atleti, tra i quali 41 donne, in rappresentanza di settantatre società provenienti da diverse parti d'Italia hanno preso il via, mercoledì 6 maggio, da Rio Elba per la seconda edizione del giro podistico dell'Elba. Nella prima tappa, traguardo Porto Azzurro, si è imposto il campione d'Italia dei 3000 siepi Luigi Pantani del Gruppo sportivo Edilcalce Viola, seguito da Gilberto Bruschi della Società Gabbi di Bologna a 56 secondi e da Gianni Crevatin a 1 minuto e 5 secondi. Tra le donne, classificandosi al 35° posto, ha vinto Dina Donini della Società Gabbi di Bologna.

Il giorno dopo, nella seconda tappa Rio Marina-Cavo, Pantani si è ripetuto, staccando Crevatin di 35 secondi, mentre terzo si è classificato il bolognese Aurelio Monari. Tra le donne si è imposta ancora Dina Donini.

Dopo la giornata di riposo di venerdì, dedicata, come nel programma degli organizzatori a una gita con visita alla piccola miniera di Porto Azzurro e all'Azienda agricola Lo Scoglio, i podisti, sabato 9, si sono cimentati nella prova più difficile per l'asperità del percorso, quella da Ba-

gnai a Rio Elba. Il risultato, ha visto ancora la vittoria di Pantani, con Crevatin in seconda posizione seguito da Antonio Tarquini della Società Gabbi di Bologna. Conferma anche del valore della Donini, nuovamente prima delle donne. L'ultima tappa, Cavo-Rio Elba-Rio Marina di domenica 10 ha confermato la superiorità di Pantani con al secondo posto Donato Dauria della Società Ruce di Torino e al terzo Crevatin e quella tra le donne della Donini.

Al termine di questa gara fi-

nale, ha avuto luogo la cerimonia delle premiazioni all'Hotel Ortano Mare. Un cocktail di saluto sulla spiaggia e un pranzo nell'albergo hanno concluso la manifestazione che per il numero dei partecipanti e per l'ottima organizzazione ha avuto pieno successo.

Questa la classifica finale: 1)Luigi Pantani, 2)Gianni Crevatin, 3)Aurelio Bonati, 4)Marco Fantone, 5)Antonio Tarquini. Per le donne: 1)Dina Donini, 2)Paola Lenzi, 3)Alessandra Gemmiti.

Festa del Rugby per il quarto posto in classifica

L'Elba Rugby con una simpatica manifestazione sul campo di San Giovanni, ha festeggiato il quarto posto in classifica generale conquistato nel campionato di quest'anno, particolarmente difficile per diverse avversità superate grazie all'alto impegno dei giocatori. La manifestazione, incentrata sulla "sfida" tra l'"over 25" e l'"under 25", cioè tra "anziani" (per modo di dire) e "giovani", è iniziata con la lettura della preghiera del rugby del giornalista Mirko Petternella, poi mentre le due squadre si allineavano per darsi battaglia, nel campo sono risuonati i rispettivi inni... di guerra, una ballata scanzonata per i giovani e il "Va pensiero sull'ali dorate" del Nabucco di Verdi per gli anziani.

La consegna di un omaggio al fondatore del rugby Elbano Wilmar Saluz e anche animatore, allenatore e attuale vice

presidente, ha strappato qualche lacrima al premiato ed ha suscitato i calorosi applausi dei giocatori e di tutto il pubblico.

Premi sono stati consegnati anche ai due leader del campionato, Andrea Scagliotti e Luca Piacentini, per il particolare impegno dimostrato. Ai tifosi e ai giocatori hanno portato il saluto della Società, il presidente Bruno Cucca e il presidente Massimo Forti. La "Festa del rugby", dopo l'incontro che si è concluso col punteggio di 16 a 16 e che è stato agonisticamente bello, si è conclusa con una "spaghetteria". Abbondanza di spaghetti e di vino, ma anche di calde amicizie dovute alla comune passione sportiva tra giocatori, dirigenti e sostenitori. È proprio questa la dote che ha sempre distinto l'Elba Rugby, che l'anno scorso ha celebrato il decennale della sua attività.

TENNIS

Il comportamento delle squadre del Tennis Club Isola d'Elba nel campionato è soddisfacente. Infatti le formazioni della Coppa Italia masch. A con Andreoli, Barbadori, Burelli, Logi, Manzi e Peria. L'Under 14 femm. con Grittini, Muti e Trigona Donatella, l'Under 12 masc. con Bellissimo Fabio, Capurro, Della Rosa e Pelliccioni Maurizio, l'Under 16 femm. con Casini, Cuddusan e Muti, l'Under 16 maschile con Pelliccioni Davide e Ulivieri, aggiungendosi alla rappresentativa Intersit, hanno ottenuto il passaggio alla seconda fase. Anche le nostre giocatrici di punta le C 3 Michela e Falagiani e Grazia Trigona hanno ben figurato al Torneo nazionale di Montecatini, giungendo la prima alle semifinali e la seconda ai quarti.

Ancora una bella prova delle ginnaste del Centro Aethalia

Nella seconda fase provinciale che si è tenuta a Rosignano, le giovani atlete del Centro Aethalia, allenate dalla professoressa Ivonne Vai, nella categoria allieve si sono ben comportate. In questa categoria ha trionfato Francesca Pacchiarini piazzandosi al primo posto e le altre, cioè Pamela Sorrentino, Ilaria Infante, Laura Berti, Linda Bicecci, Costanza Cottone, Francesca Fabiani, Giulia Guerrini, Barbara Paolini, Domenica Lingria, Martina Celi, Liana D'Agata, Alessia La Terza, si sono piazzate a "ridosso" della nona posizione. Nella categoria brevetti, Rossana Bicecci si è piazzata verso metà classifica e nella cate-

goria ragazze buono il comportamento di Alessandra Conca, Federica Fabiani e Ilaria Bolano. È un risultato che ha soddisfatto la brava insegnante e il presidente del Centro rag. Gabriele Magnoni e che conferma l'ottimo livello acquisito dalla squadra elbana, che è pronta ad affrontare le prove della terza fase che sono previste sempre a Rosignano il 17 maggio.

Ristorante Publius Poggio di Marciana
tel. (0565) 99208
cucina toscana ★ cerimonie ★ bancheffi

Autoconcessionarie Fantozzi
di Fantozzi Elvio & C. s.n.c.
Concessionaria esclusiva per l'Elba
CITROËNA
Ricambi e officina
Loc. Antiche Saline Tel. 915019/917676

VINI del BARBA
D.O.C.
PRODOTTI E IMBOTTIGLIATI ALL'ORIGINE
NELLA TENUTA TANINO S.N.C.
DI BRUNO BOTTI & C.
LOC. SCOTTO PORTOFERRAIO - ISOLA D'ELBA
TEL. (0565) 916403 - 915543

Ristorante MONTE PERONE
"Da Mario"
57030 Poggio - Isola d'Elba - Tel. 0565/99446

CASSA DI RISPARMIO DI FIRENZE

Prof. Dott. S. BUONGIOVANNI
Specialista malattie orecchio, naso, gola
Libero docente all'Università di Torino
Riceve su appuntamento tutti i giorni tel. 915474

Dottoressa Vittoria Farella
MEDICO CHIRURGO
Malattie della pelle e veneree
Riceve su appuntamento in Calata Italia 26 tel. 916172 - Portoferraio

STUDIO MEDICO ODONTOIATRICO
Dott. Giacinto Mosso
Medico Chirurgo
Specialista in Odontostomatologia e Protesi Dentaria
Piazzetta Chiesa San Giuseppe n.4 Portoferraio
Aperto dal Lunedì al Sabato dalle ore 15.00 alle ore 20.00
Per appuntamento Tel. 0565/930330
(Autorizzazione n. 3408 del 28/11/1991)

Comitato di redazione
Direttore Prof. Alfonso Preziosi
Codirettore responsabile Leonida Foresi
Redattore capo Fortunato Colella
Redattori Luigi Cignoni Franco Foresi
Cancelliera Trib. Livorno Aut. n. 103 del 24-12-1952
Elbaprint - Portoferraio

Dott. Aldo Pontrandolfo
MEDICO CHIRURGO specialista malattie reumatiche
riceve su appuntamento presso lo studio della Dott.ssa Massaro
Via Carducci 23 Tel. 916561
Pisa - Tel. (050) 573809

CERAMICHE
PASTORELLI
Pavimenti - Rivestimenti Idrosanitari
Camini - Termopalex
Tel. 915135 - Portoferraio

GIMNASIUM SKORPIO CENTER
Dr. Burchielli
Medico chirurgo
Laserterapia, Agopuntura, Ultrasuoni, Ionoforesi, Elettroanalgesia, Magnetoterapia, Linfo-drenaggio Elettrico.
Trattamenti antalgici (Dolori artrosici, Articolari, Muscolari)
Trattamenti Anti-cellulite
Ulcera, Piaghe, Acne
Per appuntamenti Tel. 930466 - 914012 - 918177
Via Cairolì, 32 - Portoferraio

Dott. Maria Grazia Battaglini
AGRONOMA
consulenze e redazione di progetti agrari per la richiesta di finanziamenti regionali (mutui, prestiti, contributi a fondo perduto, etc.)
Tel. 0565/930040

Costa dei Gabbiani
L'VILLAGGIO DELL'ISOLA D'ELBA
COSTA DEI GABBIANI CENTRO IPPICO
Raccomandato A.N.T.E. e Aggregato F.I.S.E. Anno di N. 10.182
Vacanze all'isola d'Elba, mare, sport, animazione, natura, in albergo, in appartamento, in villa
Centro di turismo equestre COSTA DEI GABBIANI, raccomandato A.N.T.E. e aggregato F.I.S.E., aperto tutto l'anno organizza viaggi avventurosi, gite giornaliere, passeggiate, corsi per principianti e di perfezionamento, scuderizzazione cavalli di proprietà, manifestazioni varie.
Centro di cicloturismo con escursioni e viaggi in mountain bike.
Agevolazioni ai tesserati A.N.T.E. e F.I.S.E.
COSTA DEI GABBIANI 57031 CAPOLIVERI (LI) tel. 0565/968402-968445 o COSTA DEI GABBIANI - Stradone S. Fermo 11/13 - 37121 VERONA tel. 045/38698-30140.

AIRONE RESIDENTIAL HOTEL Località San Giovanni 57037 PORTOFERRAIO
Tel. (0565) 917447 Telex 621829 AIRONE
VACANZE - CURE TERMALI MEETING - CONGRESSI BANCHETTI
- - - APERTO TUTTO L'ANNO - - -

Ristorante Pizzeria Spaghetteria La Mangiatola
di Muti Giuseppe e Bruno Francesco
Loc. Mola Strada Provinciale per Porto Azzurro
Tel. 940129 Nuova gestione
Aperto tutto l'anno nel periodo estivo fino a tarda ora
PARCHEGGIO PRIVATO La Mangiatola, tutto di più

Ufficio turistico Napoleone lba
Locazioni estive appartamenti Prenotazioni alberghiere Organizzazioni gite turistiche
57037 Portoferraio
tel. (0565) 917888 - 915920 Telex 501315

Terme S. Giovanni Isola d'Elba
FISIOTERAPIA (medico specialista in TERAPIA FISICA)
Forni Bier - Marconiterapia - Ultrasuoni - Radarterapia Galvano terapia - Jonoforesi - Mesoterapia - Massaggi curativi - Aerosol
Orario: tutti i giorni feriali dalle ore 9 alle ore 12
PORTOFERRAIO (Isola d'Elba) Tel. 0565/914680

NAV. AR. MA.
S.p.A. Cagliari
in vigore fino al 31/05
PARTENZE DA PIOMBINO
06.10 - 08.00 - 09.20 - 10.25 - 12.00 - 13.30
14.20 - 15.20 - 16.30 - 17.50 - 19.30 - 21.50
PARTENZE DA PORTOFERRAIO
06.00 - 08.00 - 09.50 - 10.50 - 12.00 - 13.40
14.55 - 16.20 - 18.00 - 19.30 - 20.20
Portoferraio - Viale Elba, 4 Tel. (0565) 914133

ORARI TOREMAR
Orari in vigore fino al 31 maggio
Linea Portoferraio - Piombino
05.20 - 08.30 - 09.30 - 11.20 - 12.30
14.20 - 15.30 - 17.20 - 18.30 - 21.30
Linea Piombino - Portoferraio
07.00 - 10.00 - 11.00 - 12.50 - 13.55
15.50 - 16.55 - 18.50 - 20.00 - 23.00
Linea Porto Azzurro - Piombino
06.25 - 10.25* - 15.20 (martedì e venerdì)
Partenze da Rio Marina
07.00 - 11.00* - 16.00 (martedì e venerdì)
Linea Piombino - Porto Azzurro: 08.35 - 17.35
Linea Piombino - Rio Marina: 08.35 - 14.00* - 17.35
*escluso il martedì e venerdì
ALISCAFI
Partenze da Portoferraio 07.10 - 09.30 - 13.15 - 17.00
Partenze da Piombino 08.40 - 10.30 - 14.50 - 18.00